

MEERJARENBELEIDSPLAN 2022 - 2024



Inleiding

Een nieuwe beleidsperiode waarin de bibliotheek zich positioneert als maatschappelijke educatieve bibliotheek met een sterke focus op drie (grote) maatschappelijke opdrachten. Dit is in het kort de inzet voor de komende jaren (2022 -2024) waar vanzelfsprekend een groter verhaal onder ligt.

In de afgelopen beleidsperiode (2018 – 2021) heeft de Bibliotheek Eemland sterk ingezet op leesplezier en taalvaardigheid van inwoners van Eemland als basis om mee te kunnen doen in de maatschappij. Deels door het opzetten van nieuwe programma's en deels door het uitbouwen van succesvolle bestaande programma's zoals de Bibliotheek op School en BoekStart in de Kinderopvang. Verder is het Taalhuis geïntroduceerd waar volwassenen worden ondersteund bij hun persoonlijke ontwikkeling op het gebied van lezen en digitale vaardigheden. Dit is ondertussen doorontwikkeld tot het DigiTaalhuis.

De Bibliotheek Eemland legt daarmee andere accenten en voegt een belangrijke dimensie toe aan het werkveld, namelijk actieve ondersteuning bij het verwerven van vaardigheden die nodig zijn om mee te kunnen (blijven) doen. Daarmee wordt ook de focus verlegd naar doelgroepen in de samenleving waarvoor deze ondersteuning het meest gewenst is.

Het betreffen accentverschuivingen en de collectie blijft uiteraard het vertrekpunt. Door meer focus aan te brengen en meer middelen en mensen op deze programma's in te zetten, zullen er wel keuzes gemaakt moeten worden om ook de brede programmering overeind te houden.

Dit gaan wij doen door intensiever samen te werken met partnerorganisaties waarbij de bibliotheek kan optreden als facilitator, door het bieden van een podium of programma's te ontwikkelen in coproductie. Daarmee kan een aantrekkelijk en voor grote groepen interessante programmering overeind gehouden worden.

De ambities die wij hebben voor de komende jaren zijn in deze notitie verder uitgewerkt. Hiervoor gebruiken we de drie maatschappelijke opdrachten als kapstok.

Het nu voorliggende meerjarenbeleidsplan is een resultaat van veel gesprekken en discussies met medewerkers, Raad van Toezicht, Ondernemingsraad en gemeenten. Een belangrijke basis voor ons is het Bibliotheekconvenant en de daaruit ontwikkelde Netwerkagenda. Dit zijn belangrijke brondocumenten geweest bij het ontwikkelen van onze meerjarenbeleidsvisie.

De Bibliotheek Eemland volgt deze landelijke lijn maar houdt een open oog voor de behoeften en samenstelling van ons werkgebied zodat wij de juiste regionale en lokale insteek kiezen.

Een meerjarenbeleid, gericht op het doorzetten van de verschuiving van een "klassieke" boekenbibliotheek naar een maatschappelijk-educatieve bibliotheek. Echter met behoud van de unieke positie die de bibliotheek heeft als vrij toegankelijke plek met een brede informatie-functie.

Wij hebben er zin in!

Vertaling naar de drie opdrachten

De Bibliotheek Eemland richt zich op drie maatschappelijke opgaven:

1. De geletterde samenleving: stimuleren van lezen en leesplezier.
2. Participatie in de informatiesamenleving: mee kunnen doen in de (digitale) samenleving, informatie kunnen vinden en inzetten.
3. Leven lang ontwikkelen: ontwikkeling van lees en digitale vaardigheden en doorontwikkeling van vaardigheden die bijdragen aan blijvende inzetbaarheid.

Doelgroepen

De 'maatschappelijk educatieve bibliotheek' zoals genoemd in het bibliotheekconvenant start met een duidelijk onderscheid tussen twee verschillende doelgroepen, de jeugd (inclusief hun (groot)ouders en leerkrachten) en daarnaast de doelgroep volwassenen. Binnen deze twee doelgroepen zal er een sterkere focus worden gelegd op de kwetsbare jeugd (0 tot 18 jaar) en kwetsbare volwassenen. Met een sterkere focus wordt bedoeld dat onze inspanningen geïntensiveerd en veel activiteiten zelf georganiseerd zullen worden.

Met 'kwetsbare' jeugd en volwassenen wordt bedoeld dat deze doelgroep niet over voldoende basisvaardigheden beschikt om goed mee te komen in onze samenleving. Binnen deze doelgroep speelt preventie ook een belangrijke rol.

Voor de zelfredzame jeugd en volwassenen zal binnen ons programma meer ingezet gaan worden op coproductie en een podium bieden aan anderen om voor eigen rekening en risico, activiteiten te organiseren onder de paraplu van de Bibliotheek Eemland.

Het aanbod

Hoe gaat de Bibliotheek Eemland werken aan deze drie maatschappelijke opgaven?

- Door onze collectie, programma's en collega's stellen wij kennis en informatie beschikbaar
- Wij organiseren zelf of in samenwerking met anderen ontmoeting en debat
- Wij stellen binnen onze doelen een podium beschikbaar aan partners

1. Geletterde samenleving/ Bevorderen geletterdheid en leesplezier

Programma en activiteiten

Binnen deze opdracht ligt de focus vooral op leesplezier. Hoe krijgen we kinderen aan het lezen en hoe houden we jongeren en volwassenen aan het lezen? Lezen vinden we voor iedereen essentieel. Wij hebben hierin een onmisbare rol door onze educatieve programma's. Voor de jongsten begint dit bij BoekStart in de kinderopvang en de vestiging. Via de Bibliotheek op School (zowel primair onderwijs als het voortgezet onderwijs) voeren wij samen met het onderwijs de leerlijn uit en versterken deze.

Er wordt verbinding gemaakt tussen de activiteiten die we uitvoeren ten behoeve van het onderwijs en de activiteiten in de verschillende vestigingen.

Voor de volwassenen richten wij ons hier voornamelijk op de zelfredzame groep. Het lezen moet nog gemakkelijker, toegankelijker en aantrekkelijker worden.

Er wordt scherper gekeken naar subsidie voor deze doelgroep. Activiteiten die we organiseren blijven we aanbieden, maar wel uitgevoerd in samenwerking met of door partners.

Collectie

Om de maatschappelijke opdrachten te kunnen uitvoeren wordt een scherper collectiebeleid gehanteerd. Ook ten aanzien van andere materialen dan boeken. We moeten optimaal gebruik maken van de provinciale en landelijke digitale en fysieke collectie. De gesubsidiëerde eigen collectie zal ondersteunend moeten zijn aan onze activiteiten en programma. Bij de samenstelling van de collectie is de bijdrage hieraan leidend. Voor de collectie zal een gericht collectiebeleid worden gevoerd op basis van klantprofielen en analyses gericht op effectiviteit en doelgroepen.

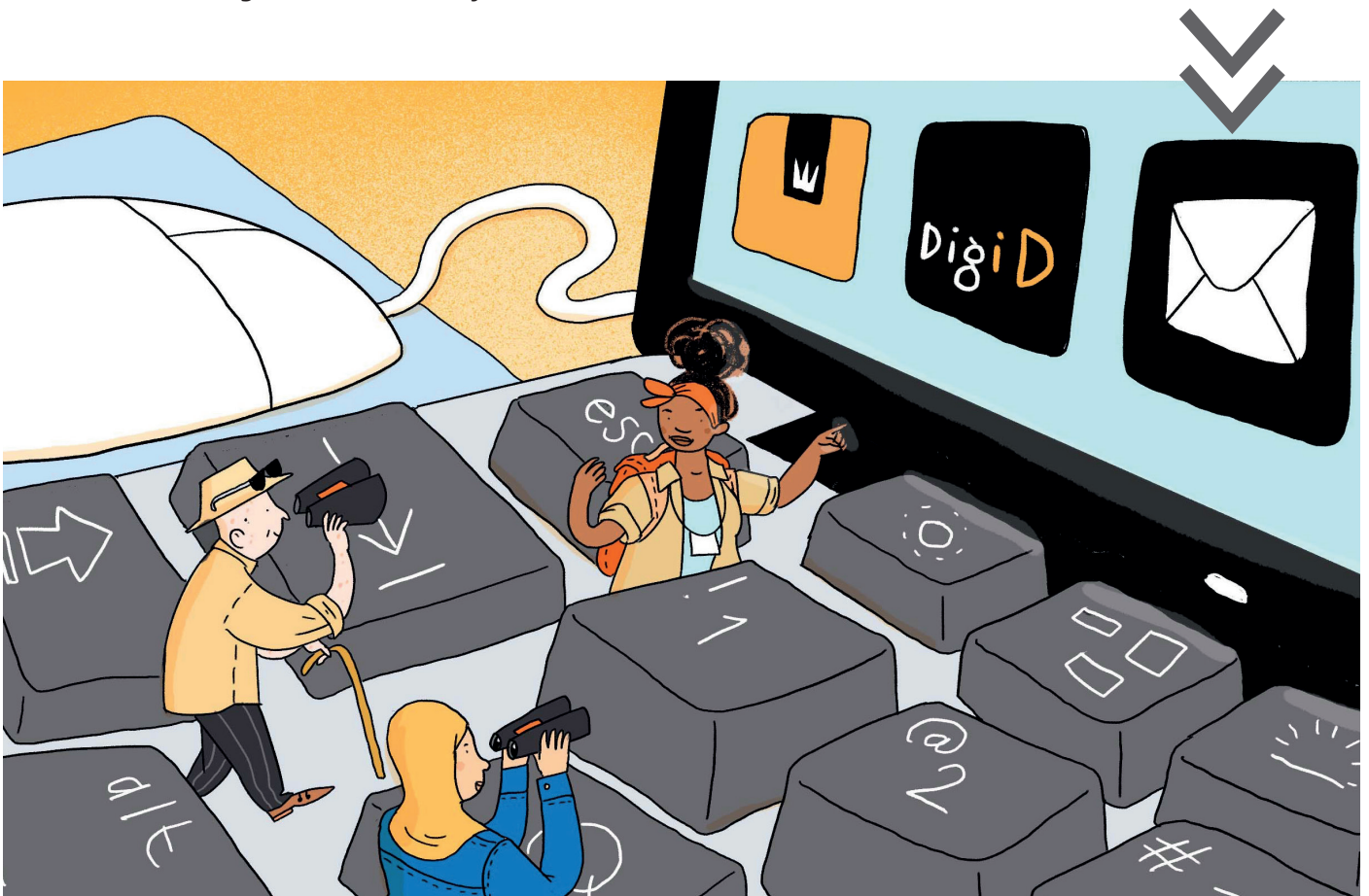


2. Participatie in informatie samenleving / Digitale inclusie en digitaal burgerschap

Binnen deze opdracht ligt de focus op participatie in de digitale informatiesamenleving. Hiervoor is toegang tot digitale technologie en de vaardigheden om daar mee om te gaan noodzakelijk. Helaas zien we dat dit nog geen vanzelfsprekendheid is en wij willen hier een bijdrage aan leveren. Wij zetten in op het versterken van digitale vaardigheden voor kwetsbare jeugd en kwetsbare volwassenen en dit zal voor de kwetsbare volwassenen vooral plaatsvinden in coproductie met partners.

Voor de doelgroep jeugd betekent dit dat we een leerlijn Digitale Geletterdheid aanbieden waarmee we de jeugd (van 0 tot 18 jaar) willen helpen met het leren van 21e-eeuwse vaardigheden. Denk daarbij aan ICT-vaardigheden, mediawijsheid, informatievaardigheden en Computational thinking. Wij bieden programma's aan voor het primair en voortgezet onderwijs om kinderen en jongeren digitaal weerbaar te maken en doen dit in samenwerking met het onderwijs.

Voor de kwetsbare volwassenen zetten we in op uitbreiding van digitale trainingen (zoals Klik & Tik en Digisterker) en hebben we op elke vestiging een Informatiepunt Digitale Overheid (IDO), waar onze bezoekers terecht kunnen met vragen over de digitale overheid. Dit is onderdeel van het programma Digitale Inclusie, waarin we uitgaan van een brede informatiefunctie van de bibliotheek. Ook haken we aan bij de landelijk op te zetten programmalijn Digitaal Burgerschap.



3. Leven lang ontwikkelen/ Basisvaardigheden en blijvende inzetbaarheid

Binnen deze opdracht ligt de focus op persoonlijke ontwikkeling. Wij vinden het van groot belang dat inwoners van Eemland zich kunnen blijven ontwikkelen om mee te kunnen doen in de maatschappij. Daarvoor heeft iedereen een set basisvaardigheden nodig. Als je deze vaardigheden mist kunnen wij je verder helpen. Door eigen programma's of programma's van partners kunnen wij de kwetsbare doelgroep verder helpen.

Het DigiTaalhuis is hierin een belangrijk programma dat we willen versterken en uitbreiden. Daarnaast willen we in coproductie ons aanbod op het gebied van formeel en informeel leren van basisvaardigheden (lezen, schrijven digitale vaardigheden) verder uitbreiden.

Buiten de basisvaardigheden voor de kwetsbare doelgroep houden we ook oog voor de blijvende inzetbaarheid en persoonlijke ontwikkeling voor de zelfredzame doelgroep. De bibliotheek wordt hiervoor door partners

als podium gebruikt. Zij programmeren onder toezicht van de bibliotheek hun aanbod op het gebied van actualiteiten, burgerschap en cultuur. Door middel van vraaggerichte programmering willen wij deze doelgroep aan de bibliotheek verbinden.

Genoemde keuzes betekenen de nodige veranderingen voor onze organisatie. Voor het maken van deze keuzes hebben we ook te maken met factoren als het krachtenveld en onze mensen en middelen.



Krachtenveld

De Bibliotheek Eemland bevindt zich in een boeiend maar ingewikkeld krachtenveld. Onze relatie met de vijf gemeenten is daarbij dominant. Zij subsidiëren in belangrijke mate ons werk en stellen daar ook eisen aan.

Wij zijn ervan overtuigd dat de bibliotheek het meest effectief is om bij te dragen aan de maatschappelijke vraagstukken als onze lijn wordt gevolgd. Wij koesteren de collectiviteit die zorgt voor synergie en schaalvoordelen, maar dat vraagt wel om commitment voor onze beleidsvisie.

De financiering is uiteraard ook onderdeel van het realiseren van de doelstellingen. Met de gemeenten gaan we de onderliggende afspraken van de samenwerking herijken. Wij zien ook een verschuiving van exploitatiesubsidie naar een meerjarenprojectsubsidie. Voor de continuïteit van de Bibliotheek Eemland en de collectiviteit is het belangrijk dat deze afspraken transparant worden gemaakt en geborgd worden in de administratie van de afzonderlijke gemeenten.

Inzet Mens en Middelen

Medewerkers

Een toekomstbestendige organisatie heeft een heldere visie nodig, maar ook de mensen die deze kunnen omzetten in acties en hier uitvoering aan kunnen geven. In de beleidsperiode zal ingezet worden op een personeelsplan dat gekenmerkt wordt door deskundigheidsbevordering van de zittende medewerkers en instroom van medewerkers die over expertise en skills beschikken om de doelstellingen van de bibliotheek te realiseren. Voor de Bibliotheek Eemland zijn diversiteit en inclusie belangrijke thema's.

Financiering

Kostenbewustzijn is een sleutelwoord voor de komende beleidsperiode. De werkprocessen worden getoetst op efficiency, met name de inzet van uren zal scherper gemonitord worden. Er is nog onvoldoende bewustzijn dat de inzet van uren in veel gevallen de belangrijkste kostenpost is. Wij gaan werken met een systeem waarin elke activiteit wordt voorzien van een te halen doelstelling, een integrale begroting waarin de benodigde uren zijn opgenomen en een evaluatie. Deze PDCA cyclus vraagt om discipline.

Naast aandacht voor beheersing van de kosten onderzoeken wij de mogelijkheden van het verhogen van de opbrengsten. Te denken valt aan meer differentiatie in abonnementsvormen, het toepassen van toegangstarieven voor aantrekkelijke programma's zoals de Theatercolleges en het integraal doorrekenen van kosten aan derden (bijvoorbeeld bij detachering).

